

**Protocollo d'Intesa Linee Operative per
Garantire il regolare Svolgimento degli
Esami Conclusivi di Stato 2019/2020
del 19/05/2020
RSPP Ing. Antonio Signore**

PREMESSA

Le procedure operative di seguito illustrate sono un'applicazione del Protocollo di sicurezza anti contagio in attuazione dei contenuti del "Protocollo condiviso di regolazione delle misure per il contrasto e il contenimento della diffusione del virus Covid-19 negli ambienti di lavoro" del **24/04/2020** e del Documento Tecnico del CTS del **15/05/2020** relativo all'esecuzione dell'Esame di Stato allegato alle Ordinanze MIUR del 16/05/2020 e alle ulteriori indicazioni di cui al **Protocollo d'Intesa Linee Operative per Garantire il regolare Svolgimento degli Esami Conclusivi di Stato 2019/2020 del 19/05/2020**

INFORMAZIONE (Rif.to punto 1 Protocollo)

L'Istituzione Scolastica informa tutti i lavoratori e chiunque entri nei plessi scolastici circa le disposizioni di sicurezza, consegnando e/o affiggendo all'ingresso e nei luoghi maggiormente visibili dei locali scolastici, appositi depliant e infografiche informative.

In particolare, le informazioni riguardano:

- l'obbligo di rimanere al proprio domicilio in presenza di febbre (oltre 37.5°) o altri sintomi influenzali e di chiamare il proprio medico di famiglia e l'autorità sanitaria;
- la consapevolezza e l'accettazione del fatto di non poter fare ingresso o di poter permanere a scuola e di doverlo dichiarare tempestivamente laddove, anche successivamente all'ingresso, sussistano le condizioni di pericolo (sintomi di influenza, temperatura, provenienza da zone a rischio o contatto con persone positive al virus nei 14 giorni precedenti, ecc.);
- l'impegno a rispettare tutte le disposizioni delle autorità e del datore di lavoro nel fare accesso in azienda (in particolare, mantenere la distanza di sicurezza, osservare le regole di igiene delle mani e tenere comportamenti corretti sul piano dell'igiene);
- l'impegno a informare tempestivamente e responsabilmente il datore di lavoro della presenza di qualsiasi sintomo influenzale durante l'espletamento della prestazione lavorativa, avendo cura di rimanere ad adeguata distanza dalle persone presenti.

INFORMAZIONE (Rif.to punto 1 Protocollo)

Nel caso in cui per il componente della commissione sussista una delle condizioni che impediscono l'accesso all'edificio scolastico, lo stesso dovrà essere sostituito secondo le norme generali vigenti;

nel caso in cui la sintomatologia respiratoria o febbrile si manifesti successivamente al conferimento dell'incarico, il commissario non dovrà presentarsi per l'effettuazione dell'esame, comunicando tempestivamente la condizione al Presidente della commissione al fine di avviare le procedure di sostituzione nelle forme previste dall'ordinanza ministeriale ovvero dalle norme generali vigenti.

INFORMAZIONE (Rif.to punto 1 Protocollo)

PROCEDURA: All'ingresso Affissione Allegato 16 DPCM 17/05/2020, Deplianti informativi, Infografica relativa al distanziamento sociale, Evitare assembramenti, ecc.

All'ingresso sarà inoltre presente Informativa conforme alle indicazioni del Documento del CTS per lavoratori e studenti relativa all'esecuzione degli esami di maturità

ACCESSO PLESSO SCOLASTICO COMMISSIONE (Rif.to punto 2 Protocollo)

L'accesso alla struttura è consentito solo alle persone dotate di mascherina chirurgica/di Comunità. L'ingresso è differenziato per le varie commissioni e precisamente:

Classi 5 A TUR – 5 C ENO Ingresso Principale Via Bonfante – Sede Esame Laboratorio n° 29 Piano Primo

Classi 5 A SSS – 5 B SSS Ingresso Via Cuoco – Sede Esame Aula Magna n° 18 Piano Primo

Classi 5 A MAT – 5 B MAT Ingresso Via Cuoco – Sede Esame Laboratorio n° 21 Piano Primo

Classi 5 A CUCINA – 5 B CUCINA Ingresso Via Magnani – Sede Esame Laboratorio Sala Rist. n° 55 Piano Terra

Classi 5 A SALA E VEND. – 5 B SALA E VEND. Ingresso Via Magnani – Sede Esame Laboratorio Sala Rist. n° 41 Piano Primo

Classi 5 SSS SERALE – 5 ENO SERALE Ingresso Via Bonfante – Sede Esame Sala Bar n° 63 Piano Terra

All'ingresso sono ubicati appositi **dispenser con soluzione idroalcolica**, informative e cartellonistica relative alle misure di prevenzione ed i corretti comportamenti da tenere in riferimento all'Emergenza Covid-19.

E' obbligatorio detergere le mani all'ingresso dell'edificio. Non è necessario l'uso di guanti.

Raggiunto il front-office all'ingresso i commissari consegnano l'autodichiarazione conforme alle indicazioni del Documento Tecnico del CTS (*Allegato 1*) nella quale dichiarano:

- l'assenza di sintomatologia respiratoria o di febbre superiore a 37.5°C nel giorno di avvio delle procedure d'esame e nei tre giorni precedenti;
- di non essere stato in quarantena o isolamento domiciliare negli ultimi 14 giorni;
- di non essere stato a contatto con persone positive, per quanto di loro conoscenza, negli ultimi 14 giorni.

ACCESSO PLESSO SCOLASTICO COMMISSIONE (Rif.to punto 2 Protocollo)

ALLEGATO 1

AUTODICHIARAZIONE

Il sottoscritto,

Cognome Nome

Luogo di nascita Data di nascita

Documento di riconoscimento

Ruolo..... (es. studente, docente, personale non docente, altro)

nell'accesso presso l'Istituto Scolastico

sotto la propria respons

genitoriale, dichiara quanto segue:

- di non presentare sintomatologia respiratoria o febbre superiore a 37.5° C in data odierna e nei tre giorni precedenti;
- di non essere stato in quarantena o isolamento domiciliare negli ultimi 14 giorni;
- di non essere stato a contatto con persone positive, per quanto di loro conoscenza, negli ultimi 14 giorni.

La presente autodichiarazione viene rilasciata quale misura di prevenzione correlata con l'emergenza pandemica del SARS CoV 2.

Luogo e data

Firma leggibile

)

.....

ACCESSO PLESSO SCOLASTICO COMMISSIONE (Rif.to punto 2 Protocollo)

L'operatore scolastico verifica le autodichiarazioni e ne prende nota su apposito registro

L'operatore dei front – office consegna mascherina chirurgica conforme Norma UNI 14683

il docente firma per ricevuta su registro/modulo consegna DPI.

Ad ogni ingresso sarà presente dispenser con soluzione idroalcolica



ISTRUZIONI USO MASCHERINA TIPO CHIRURGICA

ISTRUZIONI PER INDOSSARE LA MASCHERA



1
Passa le dita attraverso gli elastici. Lo stick per il naso dovrebbe essere sopra. Posiziona la maschera sul naso e sulla bocca.



2
Metti gli elastici sulle orecchie. Tirare la maschera dai bordi superiore e inferiore per aprire completamente le pieghe. Ciò garantirà la massima protezione del viso e minimizzerà il numero di strati attraverso devi respirare.



3
Indossa e forma il rinforzo sopra il ponte del naso per ridurre al minimo il passaggio d'aria.



4
Togliti la maschera afferrando gli elastici e togliendoli dalle orecchie. Non toccare la maschera durante la rimozione, poiché potrebbe contenere germi.

ACCESSO PLESSO SCOLASTICO CANDIDATO ED EVENTUALE ACCOMPAGNATORE (Rif.to punto 2 Protocollo)

Il candidato potrà essere accompagnato da un accompagnatore. Al fine di evitare ogni possibilità di assembramento il candidato dovrà presentarsi a scuola **15 minuti** prima dell'orario di convocazione previsto e dovrà lasciare l'edificio scolastico subito dopo l'espletamento della prova.

Agli ingressi sono ubicati appositi dispenser con soluzione idroalcolica, informative e cartellonistica relative alle misure di prevenzione ed i corretti comportamenti da tenere in riferimento all'Emergenza Covid-19.

E' obbligatorio detergere le mani all'ingresso dell'edificio. Non è necessario l'uso di guanti. Il collaboratore scolastico presente all'ingresso avrà un elenco con nome ed ora di ingresso dei singoli candidati giornaliero

L'ingresso è differenziato per le varie commissioni e precisamente:
**Classi 5 A TUR – 5 C ENO Ingresso Principale Via Bonfante –
Sede Esame Laboratorio n° 29 Piano Primo**

**Classi 5 A SSS – 5 B SSS Ingresso Via Cuoco – Sede Esame
Aula Magna n° 18 Piano Primo**

**Classi 5 A MAT – 5 B MAT Ingresso Via Cuoco – Sede Esame
Laboratorio n° 21 Piano Primo**

ACCESSO PLESSO SCOLASTICO CANDIDATO ED EVENTUALE ACCOMPAGNATORE (Rif.to punto 2 Protocollo)

**Classi 5 A CUCINA – 5 B CUCINA Ingresso Via Magnani
– Sede Esame Laboratorio Sala Rist. n° 55 Piano
Terra**

**Classi 5 A SALA E VEND. – 5 B SALA E VEND. Ingresso
Via Magnani – Sede Esame Laboratorio Sala Rist. n°
41 Piano Primo**

**Classi 5 SSS SERALE – 5 ENO SERALE Ingresso Via
Bonfante – Sede Esame Sala Bar n° 63 Piano Terra**

Raggiunto il front-office all'ingresso il candidato e
l'accompagnatore consegnano

l'autodichiarazione conforme alle indicazioni del Documento
Tecnico del CTS (*Allegato 1*) nella quale dichiarano:

- l'assenza di sintomatologia respiratoria o di febbre superiore a 37.5°C nel giorno di avvio delle procedure d'esame e nei tre giorni precedenti;
- di non essere stato in quarantena o isolamento domiciliare negli ultimi 14 giorni;
- di non essere stato a contatto con persone positive, per quanto di loro conoscenza, negli ultimi 14 giorni.

ACCESSO PLESSO SCOLASTICO CANDIDATO ED EVENTUALE ACCOMPAGNATORE (Rif.to punto 2 Protocollo)

L'operatore scolastico verifica le autodichiarazioni e ne prende nota su apposito registro. Non è necessaria la misurazione della temperatura

ACCESSO LOCALE ESAME COMMISSIONE (Rif.to punto 2 Protocollo)

Completate le operazioni di identificazione e consegna dei DPI (mascherina chirurgica) ai front office, i commissari accedono ai locali svolgimento di esame non prima di aver frizionato le mani con il gel idro-alcologico presente negli appositi dispenser ubicati all'ingresso dei locali sede di esame.

All'interno del locale i commissari accedono alle postazioni predeterminate, **avendo cura di occupare la stessa postazione per l'intera sessione di esame giornaliera.**

I componenti della commissione dovranno indossare per l'intera permanenza nei locali la mascherina chirurgica conforme Norma UNI 14683 consegnata all'ingresso. Il ricambio della mascherina avviene dopo ogni sessione di esame (mattutina /pomeridiana).

L'operatore scolastico individuato dall'Istituzione Scolastica è a disposizione per eventuali ulteriori esigenze e provvede al controllo del flusso in entrata ed uscita dai locali. Ad ogni piano è prevista la presenza di servizi igienici ad uso della Commissione. Alla fine della sessione di esame l'uscita dall'Edificio Scolastico avviene seguendo i percorsi differenziati per ciascuna commissione. Vicino all'uscita è posizionato apposito contenitore per lo smaltimento della mascherina chirurgica in dotazione (rifiuto indifferenziato)

ACCESSO LOCALE ESAME CANDIDATO ED EVENTUALE ACCOMPAGNATORE (Rif.to punto 2 Protocollo)

Completate le operazioni di identificazione al front office, il candidato e l'eventuale accompagnatore accedono ai locali svolgimento di esame non prima di aver obbligatoriamente frizionato le mani con il gel idro-alcolico presente negli appositi dispenser ubicati all'ingresso dei locali.

Il candidato e l'eventuale accompagnatore dovranno indossare per l'intera permanenza nei locali scolastici una mascherina chirurgica o di comunità di propria dotazione.

Non sono necessari ulteriori dispositivi di protezione.

Solo nel corso del colloquio il candidato potrà abbassare la mascherina assicurando però, per tutto il periodo dell'esame orale, la distanza di sicurezza di almeno 2 metri dalla commissione d'esame.

All'interno del locale di esame il candidato accede alla postazione predeterminata completa di ogni materiale/sussidio didattico utile e/o necessario per lo svolgimento dell'esame

ACCESSO LOCALE ESAME CANDIDATO ED EVENTUALE ACCOMPAGNATORE (Rif.to punto 2 Protocollo)

E' riservata ulteriore postazione per l'accompagnatore del candidato.

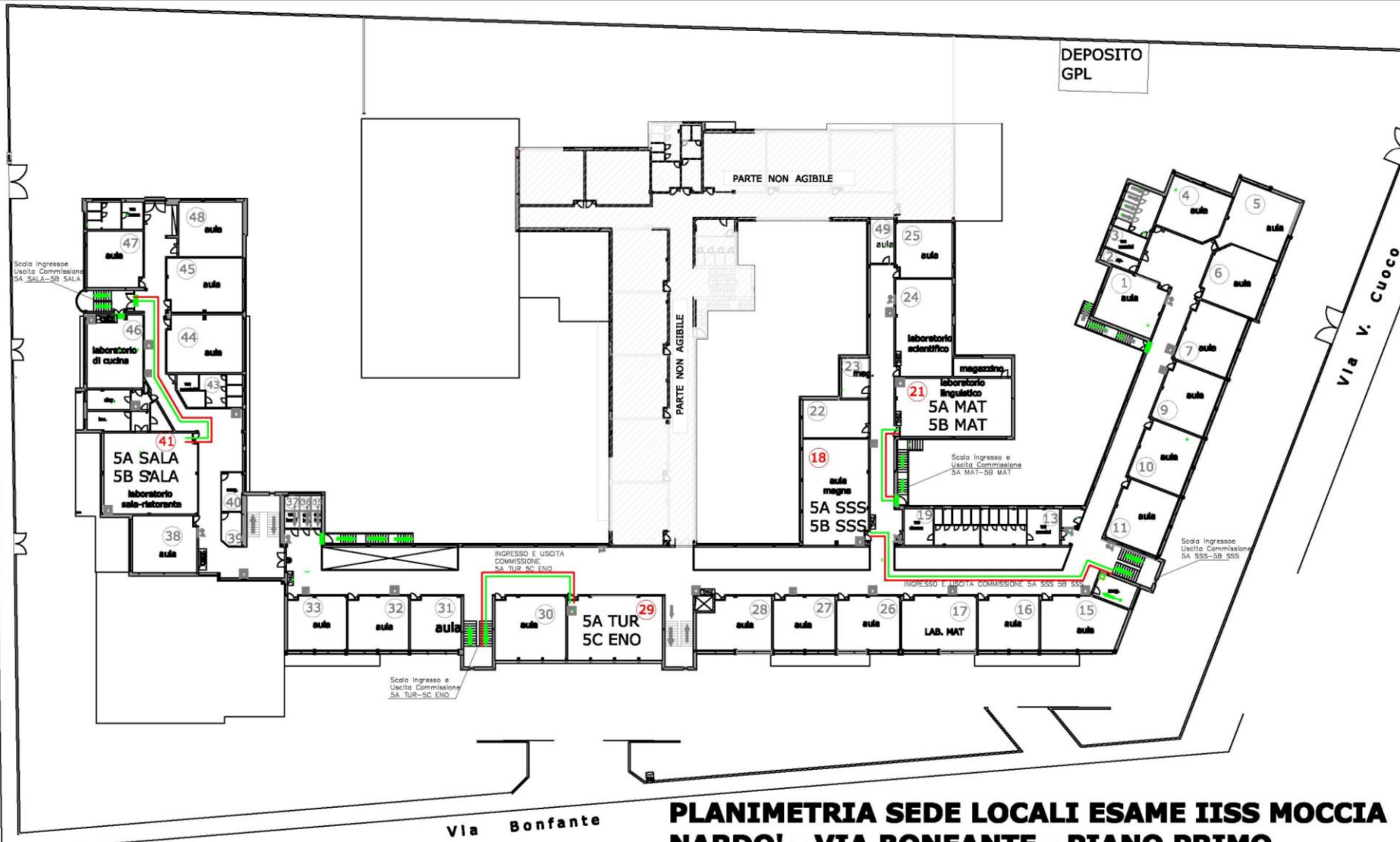
Ad ogni piano è prevista la presenza di servizi igienici ad uso dei candidati

Alla fine della prova di esame il candidato e l'accompagnatore abbandonano i locali di svolgimento dell'esame e l'edificio attraverso i percorsi di esodo indicati nella planimetria allegata alla presente.

L'operatore scolastico individuato vigila sulle operazioni di ingresso ed uscita dai locali di ogni singola commissione.

L'operatore scolastico provvede alla disinfezione della postazione ed attrezzature/ausili didattici utilizzati dal candidato alla fine di ogni singolo colloquio di esame.

LOCALI ESAME PIANO PRIMO



PLANIMETRIA SEDE LOCALI ESAME IISS MOCCIA NARDO' - VIA BONFANTE - PIANO PRIMO

PULIZIA SANIFICAZIONE (Rif.to punto 4 Protocollo)

La scuola assicura una pulizia approfondita, ad opera dei collaboratori scolastici, dei locali destinati all'effettuazione dell'esame di stato, compresi ingressi, corridoi, bagni, uffici di segreteria e ogni altro ambiente che si prevede di utilizzare.

La pulizia approfondita è effettuata con le seguenti modalità:

- utilizzo di detergente neutro per la pulizia delle superfici in locali generali per togliere macchie e sporco;
- disinfezione con utilizzo di igienizzanti contenenti ipoclorito di sodio al 0,1% o etanolo al 70%;

Nella pulizia approfondita e successiva disinfezione si pone particolare attenzione alle superfici più toccate quali maniglie e barre delle porte, delle finestre, sedie e braccioli, tavoli/banchi/cattedre, interruttori della luce, corrimano, rubinetti dell'acqua, pulsanti dell'ascensore, distributori automatici di cibi e bevande, ecc.

Gli operatori scolastici garantiscono la disinfezione della postazione ed attrezzature/ausili didattici del candidato alla fine di ogni singolo colloquio di esame. Per ogni commissione è individuato un operatore scolastico a ciò addetto. Gli operatori scolastici, al termine di ogni sessione di esame, provvedono a misure specifiche di pulizia delle superfici e degli arredi/materiali scolastici utilizzati nell'espletamento della prova.

Gli operatori scolastici durante le operazioni di pulizia sono dotati di **adeguati Dpi**

PULIZIA SANIFICAZIONE (Rif.to punto 4 Protocollo)

Sanificazione di superfici e ambienti interni (Tratto da Rapporto ISS COVID-19 n° 33)

La sanificazione è un'attività che riguarda il complesso di procedure e di operazioni atte a rendere igienicamente accettabile un determinato ambiente, una superficie, un oggetto o un dispositivo: il risultato finale del processo è quello di ridurre a livelli accettabili le cariche microbiche che potrebbero rappresentare un rischio per coloro che ne sono esposti o ne vengono a contatto.

Poiché una semplice pulizia meccanica non garantisce il completo allontanamento dei contaminanti microbici, **la sanificazione dovrebbe essere articolata in due fasi da espletare in successione**: un'accurata detersione, durante la quale vengono rimossi sporco e materiale organico dalle superfici, seguita da un'efficace disinfezione. **Se per la detersione si possono utilizzare gli "igienizzanti per ambienti" (contenenti detergenti)** durante la concomitante azione meccanica di pulizia delle superfici, per il successivo trattamento di disinfezione sono necessari agenti chimici o fisici in grado di uccidere o inibire i microrganismi e ad effetto virucida quando trattasi di virus.

Il disinfettante ideale dovrebbe rispondere a tutta una serie di requisiti essenziali che possono essere sintetizzati in: azione rapida e persistente; attività biocida con ampio spettro d'azione; assenza di controindicazioni per l'uomo, l'ambiente e i materiali da trattare nelle normali condizioni di utilizzo; facilità di applicazione. Ad oggi nessuno dei disinfettanti in uso è in grado di soddisfare completamente tutti questi requisiti: sarà quindi necessario scegliere, caso per caso, il prodotto e le condizioni di utilizzo più adeguati al raggiungimento degli obiettivi sanitari limitando al minimo i potenziali effetti negativi che possono derivare dal loro utilizzo.

Sebbene non siano disponibili dati definitivi specifici sull'efficacia contro il SARS-CoV-2, i risultati ottenuti dai test eseguiti su altri coronavirus inducono a pensare che qualunque tipo di disinfettante che, ai sensi della normativa vigente, rivendichi un'azione virucida aspecifica o specifica sia in grado di inattivare questo tipo di virus, meno resistente di altri, privi di involucro (virus "nudi").

PULIZIA SANIFICAZIONE (Rif.to punto 4 Protocollo)

Sopravvivenza del SARS COV-2 sulle superfici (Tratto da Rapporto ISS COVID-19 n° 25)

Superfici	Particelle virali infettanti rilevate fino a	Particelle virali infettanti non rilevate dopo
carta da stampa e carta velina	30 minuti	3 ore
tessuto	1 giorno	2 giorni
legno	1 giorno	2 giorni
banconote	2 giorni	4 giorni
vetro	2 giorni	4 giorni
plastica	4 giorni	7 giorni
acciaio inox	4 giorni	7 giorni
mascherine chirurgiche strato interno	4 giorni	7 giorni
mascherine chirurgiche strato esterno	7 giorni	non determinato

PULIZIA SANIFICAZIONE (Rif.to punto 4 Protocollo)

Tratto da Rapporto ISS COVID-19 n° 25

Ad oggi, sul mercato, sono disponibili diversi disinfettanti autorizzati che garantiscono l'azione virucida. Pertanto, non è opportuno indicare *a priori* per un determinato principio attivo una concentrazione o un tempo di contatto efficaci poiché questi parametri sono dimostrati, verificati e, di conseguenza, individuati per ogni singolo prodotto.

Organismi nazionali ed internazionali e i dati derivanti dai PMC attualmente autorizzati suggeriscono, come indicazioni generali per la disinfezione delle superfici, a seconda della matrice interessata, i principi attivi riportati in Tabella 1.

Tabella 1. Principi attivi per la disinfezione delle superfici suggeriti da Organismi nazionali e internazionali e derivanti dai PMC attualmente autorizzati

Superficie	Detergente
Superfici in pietra, metalliche o in vetro escluso il legno	Detergente neutro e disinfettante virucida - sodio ipoclorito 0,1 % o etanolo (alcol etilico) al 70% o altra concentrazione, purché sia specificato virucida
Superfici in legno	Detergente neutro e disinfettante virucida (contro i virus) a base di etanolo (70%) o ammoni quaternari (es. cloruro di benzalconio; DDAC)
Servizi	Pulizia con detergente e disinfezione con disinfettante a base di sodio ipoclorito almeno allo 0.1% sodio ipoclorito
Tessili (es. cotone, lino)	Lavaggio con acqua calda (70°C-90°C) e normale detersivo per bucato; <i>in alternativa</i> : lavaggio a bassa temperatura con candeggina o altri prodotti disinfettanti per il bucato

Non si esclude che prodotti **autorizzati** con concentrazioni inferiori di etanolo siano comunque efficaci contro i virus in considerazione di fattori quali tempi di contatto e organismo bersaglio. Sono inoltre disponibili ed efficaci prodotti disinfettanti per superfici, sempre autorizzati dal Ministero della Salute, a base di altri principi attivi, come miscele di sali di ammonio quaternario (es. cloruro di didecil dimetil ammonio, cloruro di alchil dimetilbenzilammonio) o perossido d'idrogeno, che dichiarano in etichetta attività antivirale/virucida.

PULIZIA SANIFICAZIONE (Rif.to punto 4 Protocollo)

Sopravvivenza del SARS COV-2 sulle superfici (Tratto da Rapporto ISS COVID-19 n° 25)

Disinfettanti per le superfici e luoghi

Le organizzazioni coinvolte nell'emissione di linee guida (ECDC, CDC, OMS) per la prevenzione in questa fase emergenziale indicano tre punti fermi per il contenimento della diffusione del virus SARS-CoV-2:

- garantire sempre un adeguato tasso di ventilazione e ricambio d'aria;
- pulire accuratamente con acqua e detergenti neutri superfici, oggetti, ecc.;
- disinfettare con prodotti adatti, registrati e autorizzati.

In considerazione della potenziale capacità del virus SARS-CoV-2 di sopravvivere sulle superfici, è buona norma procedere frequentemente e accuratamente alla sanificazione (pulizia e/o disinfezione) delle superfici, operazioni che devono essere tanto più accurate e regolari per superfici ad alta frequenza di contatto (es. maniglie, superfici dei servizi igienici, superfici di lavoro, cellulare, tablet, PC, occhiali, altri oggetti di uso frequente).

Le linee guida del Centro per la Prevenzione e il Controllo delle Malattie Europeo (11,14) (*European Centre for Prevention and Disease*; ECDC), di quello Statunitense (15,16) (*Centers for Disease and Control*; CDC) e dell'OMS (17) indicano che la pulizia con acqua e normali detergenti neutri associata all'utilizzo di comuni prodotti disinfettanti è sufficiente per la decontaminazione delle superfici. In generale, è stato dimostrato che disinfettanti a base di alcoli (es. etanolo, propan-2-olo, propan-1-olo) o ipoclorito di sodio, ma non solo, sono in grado di ridurre significativamente il numero di virus dotati di "involucro" come il SARS-CoV-2.

Oltre alla pulizia accurata, è altresì importante rinnovare frequentemente l'aria all'interno dell'ambiente.

PRECAUZIONI IGIENICHE PERSONALI (Rif.to punto 5 Protocollo)

- È obbligatorio che le persone presenti a scuola adottino tutte le precauzioni igieniche, in particolare per le mani.
- L'Istituzione Scolastica mette a disposizione idonei mezzi detergenti per le mani.
- È raccomandata la frequente pulizia delle mani con acqua e sapone.
- I detergenti per le mani sono accessibili a tutti i lavoratori anche grazie a specifici dispenser collocati in punti facilmente individuabili.
- **PROCEDURA: Presenza di dispenser con soluzione alcoolica (gel alcoolici concentrazione 60-85%) all'ingresso, alle postazioni di segreteria, in prossimità dei servizi igienici, all'accesso dei locali utilizzati dalle commissioni durante lo svolgimento delle riunioni e dell'esame di maturità.**
- **All'interno dei servizi igienici saranno presenti saponi detergenti neutri, rotolo di carta monouso e/o salviettine monouso.**
- **In prossimità di dispenser gel e sapone verranno affisse infografiche relativamente alla modalità di lavaggio sociale delle mani con sapone e frizione delle mani con gel alcoolici**

PRECAUZIONI IGIENICHE PERSONALI (Rif.to punto 5 Protocollo)



Come lavarsi le mani con acqua e sapone?



LAVA LE MANI CON ACQUA E SAPONE, SOLTANTO SE VISIBILMENTE SPORCHE! ALTRIMENTI, SCEGLI LA SOLUZIONE ALCOLICA!

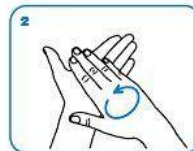
 Durata dell'intera procedura: 40-60 secondi



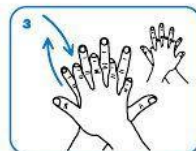
0 Bagna le mani con l'acqua



1 applica una quantità di sapone sufficiente per coprire tutta la superficie delle mani



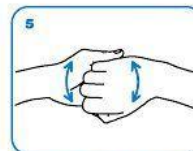
2 friziona le mani palmo contro palmo



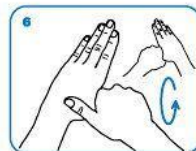
3 il palmo destro sopra il dorso sinistro intrecciando le dita tra loro e viceversa



4 palmo contro palmo intrecciando le dita tra loro



5 dorso delle dita contro il palmo opposto tenendo le dita strette tra loro



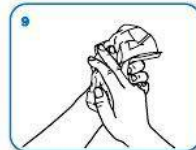
6 frizione rotazionale del pollice sinistro stretto nel palmo destro e viceversa



7 frizione rotazionale, in avanti ed indietro con le dita della mano destra strette tra loro nel palmo sinistro e viceversa



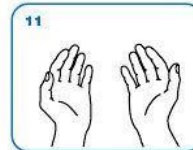
8 Risciacqua le mani con l'acqua



9 asciugua accuratamente con una salvietta monouso



10 usa la salvietta per chiudere il rubinetto



11 ...una volta asciutte, le tue mani sono sicure.

**WORLD ALLIANCE
for PATIENT SAFETY**

WHO acknowledges the Hôpitaux Universitaires de Genève (HUG), in particular the members of the Infection Control Programme, for their active participation in developing this material.
October 2006, version 1.



World Health
Organization

All reasonable precautions have been taken by the World Health Organization to verify the information contained in this document. However, the published material is being distributed without warranty of any kind, either expressed or implied. The responsibility for the interpretation and use of the material lies with the reader. In no event shall the World Health Organization be liable for damages arising from its use.

Doc. 1000/06/001

Antonio Signore

PRECAUZIONI IGIENICHE PERSONALI (Rif.to punto 5 Protocollo)



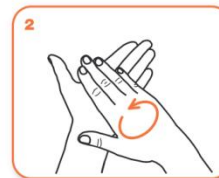
Come frizionare le mani con la soluzione alcolica?

**USA LA SOLUZIONE ALCOLICA PER L'IGIENE DELLE MANI!
LAVALE CON ACQUA E SAPONE SOLTANTO SE VISIBILMENTE SPORCHE!**

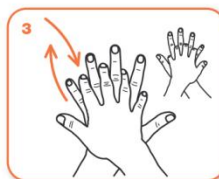
 Durata dell'intera procedura: **20-30 secondi**



Versare nel palmo della mano una quantità di soluzione sufficiente per coprire tutta la superficie delle mani.



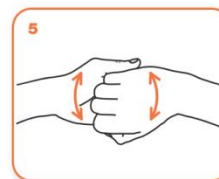
frizionare le mani palmo contro palmo



il palmo destro sopra il dorso sinistro intrecciando le dita tra loro e viceversa



palmo contro palmo intrecciando le dita tra loro



dorso delle dita contro il palmo opposto tenendo le dita strette tra loro



frizione rotazionale del pollice sinistro stretto nel palmo destro e viceversa



frizione rotazionale, in avanti ed indietro con le dita della mano destra strette tra loro nel palmo sinistro e viceversa



...una volta asciutte, le tue mani sono sicure.

DPI (Riferimento Punto 6 Protocollo)

INDICAZIONI OPERATIVE CONSEGNA DPI ANTICONTAGIO

DPI commissioni

I componenti della commissione indosseranno per l'intera permanenza nei locali scolastici mascherina chirurgica che verrà fornita dal Dirigente Scolastico che ne assicurerà il ricambio dopo ogni sessione di esame (mattutina /pomeridiana).

Il candidato e l'eventuale accompagnatore indosseranno per l'intera permanenza nei locali scolastici una mascherina chirurgica o di comunità di propria dotazione;

I componenti della commissione, il candidato, l'accompagnatore e qualunque altra persona che dovesse accedere al locale destinato allo svolgimento della prova d'esame dovrà procedere all'igienizzazione delle mani in accesso. Pertanto NON è necessario l'uso di guanti.

È previsto, per tutti i lavoratori che condividono spazi comuni, l'utilizzo di una mascherina chirurgica (Caratteristiche mascherine: marcatura CE, conformità UNI EN 14683:2019).

DPI collaboratori scolastici

Nella declinazione delle misure del presente Protocollo all'interno dei luoghi di lavoro scolastici sulla base del complesso dei rischi valutati e, a partire dalla mappatura delle diverse attività scolastiche, si adotteranno i seguenti idonei DPI:

Lavoratori addetti alle operazioni di pulizia

mascherina chirurgica - *caratteristiche marcatura CE, conformità UNI EN 14683:2019.*

Guanti monouso - *caratteristiche: marcatura CE, conformità EN ISO 374-5:2016 - VIRUS e EN ISO 374-1:2016*

Visiera di protezione/occhiali di protezione - *caratteristiche marcatura CE, conformità EN 166:2004*

Camice monouso

Lavoratori addetti alle gestione degli accessi

Mascherina chirurgica - *caratteristiche marcatura CE, conformità UNI EN 14683:2019.*

Guanti monouso - *caratteristiche: marcatura CE, conformità EN ISO 374-5:2016 - VIRUS e EN ISO 374-1:2016*

Visiera di protezione

DPI (Riferimento Punto 6 Protocollo)

<p>Mascherine di tipo chirurgico UNI EN 14683:2009+ AG</p>	
<p>Mascherine FFP2 UNI EN 149:2009 (solo per collaboratori quando effettuano le pulizie) Purificano l'aria da polveri, fumi e gas, prima che venga inspirata. I respiratori a filtro non devono essere utilizzati nelle seguenti condizioni:</p> <ul style="list-style-type: none">a) percentuale di ossigeno nell'aria minore del 20%b) concentrazione alta degli inquinanti ovvero maggiore dei limiti di utilizzo dei filtric) non nota la natura e la concentrazione degli agenti inquinanti Disp. III Categoria, Filtro P2, Doppi elastici regolabili, Provvisto di stringinaso regolabile con interno in materiale morbido, Guarnizione di tenuta	
<p>Visiera in plexiglas</p> <p>Occhiali a mascherina di protezione per l'operatore quando è a distanza inferiore a ml 1,00 (Proteggono gli occhi da schegge, frammenti di materiali anche incandescenti, da spruzzi di liquidi Marcatura CE, Marcatura a norma EN 166 , Classe ottica 1 , Resistenza contro particelle proiettate: B Protezione da liquidi e spruzzi: 3 , Trattamento antiappannante: N)</p> <p>(da utilizzare per le postazioni di front- office se si ha una distanza inferiore a un metro o per la pulizia quando si usano candeggina o similari per evitare schizzi)</p>	
<p>Camice lavoro</p>	
<p>Guanti monouso in nitrile, lattice ecc. <i>caratteristiche: marcatura CE, conformità EN ISO 374-5:2016 - VIRUS e EN ISO 374-1:2016</i></p>	 <p>Ing. Antonio Signore</p>

DPI (Riferimento Punto 6 Protocollo)

ISTRUZIONI PER L'USO DELLE MASCHERINE

Prima di indossare le mascherine, lavarsi le mani ed igienizzarle

Verificare che la mascherina sia integra, senza buchi

Indossare la mascherina

identificando il lato alto e il lato davanti e dietro (per le chirurgiche, normalmente il lato alto è quello con il “ferretto” e quello

esterno il lato blu; per i facciali filtranti l'orientamento del DPI è intuitivo)

La mascherina DEVE coprire naso e bocca:

Chirurgica: legarla bene per NON lasciare spazio tra viso e maschera

Facciale filtrante: vedi istruzioni successive, comunque l'elastico superiore va sulla nuca e quello inferiore attorno al collo (sotto le orecchie)

PROVA DI TENUTA: mettere il palmo delle mani (mani pulite e/o guanti puliti) sopra i filtri, inalare; se il facciale si ripiega leggermente verso l'interno, significa che il respiratore è posizionato correttamente

DURANTE L'USO:

Non toccare mai la mascherina (anche per aggiustarne la posizione ed il confort) senza prima avere pulito le mani

PER RIMUOVERE LA MASCHERA:

Prima lavarsi le mani

Rimuoverla toccando il lato interno o i lacci/elastico

Dopo la rimozione della maschera, o ogni volta che si tocca inavvertitamente una maschera usata, lavare le mani usando un detergente a base di alcool o con acqua e sapone.

Scartare le maschere monouso e le mascherine medico-chirurgiche dopo ogni utilizzo e smaltirle immediatamente dopo la rimozione. Non riutilizzare mai le maschere monouso e le mascherine medico-chirurgiche

DPI (Riferimento Punto 6 Protocollo)

ISTRUZIONI PER INDOSSARE LA MASCHERA



1
Passa le dita attraverso gli elastici. Lo stick per il naso dovrebbe essere sopra. Posiziona la maschera sul naso e sulla bocca.



2
Metti gli elastici sulle orecchie. Tirare la maschera dai bordi superiore e inferiore per aprire completamente le pieghe. Ciò garantirà la massima protezione del viso e minimizzerà il numero di strati attraverso devi respirare.



3
Indossa e forma il rinforzo sopra il ponte del naso per ridurre al minimo il passaggio d'aria.



4
Togliti la maschera afferrando gli elastici e togliendoli dalle orecchie. Non toccare la maschera durante la rimozione, poiché potrebbe contenere germi.

DPI (Riferimento Punto 6 Protocollo)

COME INDOSSARE UN FACCIALE FILTRANTE FFP1, FFP2, FFP3

MODALITÀ D'INDOSSAMENTO ED UTILIZZO GENERICHE

NOTA: fare riferimento alle specifiche istruzioni fornite con i prodotti per maggiori dettagli

UNA VALIDA PROTEZIONE SI OTTIENE SOLO SE IL DISPOSITIVO È INDOSSATO CORRETTAMENTE.
SEGUIRE ATTENTAMENTE LE MODALITÀ D'INDOSSAMENTO E VERIFICARE LA TENUTA AL VOLTO DEL DISPOSITIVO COME ILLUSTRATO.



Tenere il respiratore in mano con lo stringinaso verso le dita lasciando gli elastici liberi sotto la mano.



Posizionare il respiratore sul volto con la conchiglia sotto il mento e lo stringinaso verso l'alto.



Posizionare l'elastico superiore sulla nuca. Posizionare l'elastico inferiore attorno al collo al di sotto delle orecchie.

NOTA: Non utilizzare in presenza di barba o basette lunghe che non permettono il contatto diretto fra il volto e i bordi di tenuta del respiratore.



Posizionare le dita di entrambe le mani sulla parte superiore dello stringinaso. Premere lo stringinaso e modellarlo muovendosi verso le sue estremità. Evitare di modellare lo stringinaso con una sola mano poiché può causare una diminuzione della protezione respiratoria.



La tenuta del respiratore sul viso deve essere verificata prima di entrare nell'area di lavoro.

- Coprire con le due mani il respiratore evitando di muoverlo dalla propria posizione
- Espirare rapidamente. Una pressione positiva all'interno del respiratore dovrebbe essere percepita. Se viene avvertita una perdita, aggiustare la posizione del respiratore e/o la tensione degli elastici e ripetere la prova.
- Per respiratori con valvola: coprire il respiratore con le mani, inspirare rapidamente. Se si sentono perdite dai bordi riposizionare il facciale fino a ottenere una perfetta tenuta sul volto.

COME SFILARSI I GUANTI MONOUSO

È importante utilizzare i guanti monouso nel modo corretto per **proteggersi** da agenti chimici* e biologici*.
Per una **maggiore protezione**, impara a sfilarti il guanto nel **modo giusto**.

NON DIMENTICARE

- Indossa i guanti con mani asciutte e pulite
- Controlla i guanti prima di usarli
- Evita gioielli e unghie lunghe
- Togli i guanti se sono danneggiati
- Non immergere le mani in prodotti altamente chimici con guanti monouso (utilizza un guanto riutilizzabile adatto con la manichetta lunga)
- Butta via i guanti e lavati le mani



* A seconda del guanto utilizzato visionare la scheda tecnica per assicurarsi dell'idoneità del guanto

COSA FARE



1
Pizzica il guanto al polso.
Evita di toccare la pelle.



2
Sfila il guanto.



3
Tienilo nel palmo della
mano con il guanto o
gettalo via.



4
Infila le dita nel secondo
guanto. Evita di toccare
l'esterno del guanto.



5
Sfila il secondo guanto.



6
Una volta tolti entrambi
i guanti, gettali e
lavati le mani.

DPI (Riferimento Punto 6 Protocollo)

Il/La sottoscritto/a _____, impegnato in qualità di (presidente, commissario) nelle operazioni d'esame Commissione n° presso _____

DICHIARA

di aver ricevuto in riferimento alle misure previste in materia Anticontagio da COVID-19 dettate dai DPCM emanati a carattere Nazionale e Regionale, nonché in ottemperanza al Protocollo di Regolamentazione delle misure per il contrasto e il contenimento del Virus COVID-19 scolastico, i seguenti Dispositivi di Protezione Individuale indicati, completi del relativo foglio recante le istruzioni per l'uso Degli stessi dispositivi dichiara di conoscere le istruzioni di uso e smaltimento.

TIPOLOGIA/ CARATERISTICHE	SPECIFICHE TECNICHE	QUANTITA'
<i>Mascherine chirurgiche</i>	<i>marcatatura CE, conformità UNI EN 14683:2019+AG 2020</i>	

Il sottoscritto dichiara inoltre:

- di aver ricevuto sufficienti istruzioni e idoneo addestramento sull'uso dei Dispositivi di Protezione individuali e sui rischi dai quali essi proteggono;
- di utilizzare i D.P.I. ricevuti conformemente alle informazioni ricevute;
- che avrà cura dei suddetti mezzi a sua disposizione e non vi apporterà modifiche di propria iniziativa.

La fornitura del materiale viene effettuata in adempimento all'art. 75, del D.Lgs. 81/08. Ai sensi dell'art. 78, dello stesso D.Lgs. 81/08, Le è fatto obbligo di utilizzare in modo appropriato i DPI che le vengono forniti.

DATA

FIRMA

DPI (Riferimento Punto 6 Protocollo)

Il/La sottoscritto/a _____, dipendente dell' _____ in qualità di Collaboratore Scolastico addetto alle pulizie individuato con specifico Ordine di Servizio

DICHIARA

di aver ricevuto nella data indicata in riferimento alle misure previste in materia Anticontagio da COVID-19 dettati dai DPCM emanati a carattere Nazionale e Regionale, nonché in ottemperanza al Protocollo di Regolamentazione delle misure per il contrasto e il contenimento del Virus COVID-19 scolastico, i seguenti Dispositivi di Protezione Individuale indicati, completi del relativo foglio recante le istruzioni per l'uso. Degli stessi dispositivi dichiara di conoscere le istruzioni di uso e smaltimento.

TIPOLOGIA/ CARATTERISTICHE	SPECIFICHE TECNICHE	QUANTITA'
<i>Occhiali di protezione/occhiale a mascherina/visiera</i>	<i>Marcatura CE, conformità EN 166:2004</i>	
<i>Guanti monouso</i>	<i>Marcatura CE, conformità EN ISO 374-5:2016 - VIRUS e EN ISO 374-1:2016</i>	
<i>Mascherine chirurgiche</i>	<i>marcatura CE, conformità UNI EN 14683:2019+AG 2020</i>	
<i>Mascherine Classe: FFP2</i>	<i>EN 149:2001+A1:2009</i>	
<i>Camice/grembiule monouso</i>		

Il sottoscritto dichiara inoltre:

- di aver ricevuto sufficienti istruzioni e idoneo addestramento sull'uso dei Dispositivi di Protezione individuali e sui rischi dai quali essi proteggono;
- di utilizzare i D.P.I. ricevuti conformemente alle informazioni ricevute;
- che avrà cura dei suddetti mezzi a sua disposizione e non vi apporterà modifiche di propria iniziativa.

La fornitura del materiale viene effettuata in adempimento all'art. 75, del D.Lgs. 81/08. Ai sensi dell'art. 78, dello stesso D.Lgs. 81/08, Le è fatto obbligo di utilizzare in modo appropriato i DPI che le vengono forniti.

DATA

FIRMA

DPI (Riferimento Punto 6 Protocollo)

MODULO CONSEGNA DPI COLLABORATORI SCOLASTICI ADDETTI AL FRONT OFFICE

Il/La sottoscritto/a _____, dipendente dell'_____ in qualità di Collaboratore Scolastico addetto al front office individuato con specifico Ordine di Servizio

DICHIARA

di aver ricevuto nella data indicata in riferimento alle misure previste in materia Anticontagio da COVID-19 dettati dai DPCM emanati a carattere Nazionale e Regionale, nonché in ottemperanza al Protocollo di Regolamentazione delle misure per il contrasto e il contenimento del Virus COVID-19 scolastico, i seguenti Dispositivi di Protezione Individuale indicati, completi del relativo foglio recante le istruzioni per l'uso. Degli stessi dispositivi dichiara di conoscere le istruzioni di uso e smaltimento.

TIPOLOGIA/ CARATTERISTICHE	SPECIFICHE TECNICHE	QUANTITA'
<i>Guanti monouso</i>	<i>Marcatura CE, conformità EN ISO 374-5:2016 - VIRUS e EN ISO 374-1:2016</i>	
<i>Mascherine chirurgiche</i>	<i>marcatura CE, conformità UNI EN 14683:2019</i>	
<i>Occhiali di protezione/occhiale a mascherina/visiera</i>	<i>marcatura CE, conformità EN 166:2004</i>	

Il sottoscritto dichiara inoltre:

- di aver ricevuto sufficienti istruzioni e idoneo addestramento sull'uso dei Dispositivi di Protezione individuali e sui rischi dai quali essi proteggono;
- di utilizzare i D.P.I. ricevuti conformemente alle informazioni ricevute;
- che avrà cura dei suddetti mezzi a sua disposizione e non vi apporterà modifiche di propria iniziativa.

La fornitura del materiale viene effettuata in adempimento all'art. 75, del D.Lgs. 81/08. Ai sensi dell'art. 78, dello stesso D.Lgs. 81/08, Le è fatto obbligo di utilizzare in modo appropriato i DPI che le vengono forniti.

DATA

FIRMA

GESTIONE SPAZI (Rif.to punto 7 Protocollo)

La gestione degli ambienti interessati dall'Esame di maturità avverrà in modo da rispettare le prescrizioni di cui al documento Tecnico del CTS ossia:

- aperture finestre per favorire il ricambio d'aria;
- assetto di banchi/tavoli e di posti a sedere destinati alla commissione tali da garantire un distanziamento – anche in considerazione dello spazio di movimento – non inferiore a 2 metri; anche per il candidato dovrà essere assicurato un distanziamento non inferiore a 2 metri (compreso lo spazio di movimento) dal componente della commissione più vicino.
- distanziamento non inferiore a 2 metri (compreso lo spazio di movimento) anche per l'eventuale accompagnatore ivi compreso l'eventuale Dirigente tecnico in vigilanza.

GESTIONE SPAZI(Rif.to punto 7 Protocollo)

Nei locali sede di esame relativamente all'uso di ventilatori portatili e/o sistemi di condizionamento si prevede il rispetto delle prescrizioni tecniche contenute nel Rapporto ISS COVID 19 n. 5 Rev. 2 del 24/05/2020 "Indicazioni ad interim per la prevenzione e gestione degli ambienti indoor in relazione alla trasmissione dell'infezione da virus SARS-CoV-2 ". Nella fattispecie avremo:

- **In relazione all'uso di ventilatori portatili si fa riferimento alle indicazioni presenti a pag. 11 del suddetto rapporto ISS laddove si afferma :*"Nel caso in cui alcuni ambienti siano dotati di ventilatori a soffitto o portatili a pavimento o da tavolo che comportano un significativo movimento dell'aria, si consiglia di porre grande attenzione nell'utilizzo in presenza di più persone. Si sconsiglia l'utilizzo di queste apparecchiature in caso di ambienti con la presenza di più di un lavoratore***
- Gli ambienti sede di esame non saranno dotati di impianto di climatizzazione (portatili o fissi) in funzione.

GESTIONE DI UNA PERSONA SINTOMATICA A SCUOLA (Rif.to punto 11 Protocollo)

In caso di persona (candidati, componenti della commissione, altro personale scolastico) con temperatura superiore a 37,5°C e sintomatica (naso che cola, mal di testa, tosse, gola infiammata, febbre, una sensazione generale di malessere) si dovrà procedere al suo isolamento all'interno dell'ambiente individuato al piano terra, previa misurazione temperatura, In base alle disposizioni si procederà ad avvertire le Autorità Sanitarie competenti e i numeri di emergenza per il COVID-19 forniti dalla Regione o dal Ministero della Salute.

- **Numero di pubblica utilità 1500**
- **Numero verde Regione Puglia: 800 713 931**
- **Numero emergenze 112**

Verrà altresì dotato immediatamente di mascherina chirurgica qualora dotato di mascherina di comunità.

SORVEGLIANZA SANITARIA - MEDICO COMPETENTE - RLS (Rif.to punto 12 Protocollo)

La sorveglianza sanitaria prosegue rispettando le misure igieniche contenute nelle indicazioni del Ministero della Salute (cd. Decalogo).

Nell'attività del Medico Competente si privilegeranno, in questo periodo:

le visite mediche preventive;

le visite mediche a richiesta;

le visite mediche da rientro da malattia superiore a 60 giorni.

Si valutano invece differibili in linea generale a dopo il 31/07/2020:

la visita medica periodica

la visita medica dopo la cessazione del lavoro

La sorveglianza sanitaria periodica non sarà interrotta, perché rappresenta una ulteriore misura di prevenzione di carattere generale: sia perché può intercettare possibili casi e sintomi sospetti del contagio, sia per l'informazione e la formazione che il medico competente può fornire ai lavoratori per evitare la diffusione del contagio.

Il medico competente, in considerazione del suo ruolo nella valutazione dei rischi e nella sorveglianza sanitaria, potrà suggerire l'adozione di eventuali mezzi diagnostici qualora ritenuti utili al fine del contenimento della diffusione del virus e della salute dei lavoratori.

Il medico competente è coinvolto per le identificazioni dei soggetti con particolari situazioni di fragilità e per il reinserimento lavorativo di soggetti con pregressa infezione da COVID 19.

SORVEGLIANZA SANITARIA - MEDICO COMPETENTE - RLS (Rif.to punto 12 Protocollo)

Nella sorveglianza sanitaria si pone particolare attenzione ai soggetti fragili anche in relazione all'età. In merito a ciò è istituita la possibilità, ai sensi dell'Art. 83 D.L. 19 maggio 2020, n. 34 della sorveglianza sanitaria eccezionale dei lavoratori maggiormente esposti a rischio contagio.

Nella sorveglianza sanitaria si pone particolare attenzione ai soggetti fragili anche in relazione all'età.

La segnalazione di particolari fragilità e patologie attuali o pregresse dei lavoratori dell'Istituzione Scolastica saranno comunque trattate dal medico competente nel rispetto dell'attuale normativa in materia di privacy.

I lavoratori con particolari condizioni di fragilità comunicheranno direttamente con il medico competente informati attraverso comunicazione tipo *Allegato I* al presente documento effettuata dal M.C. all'Istituzione Scolastica

Per il reintegro progressivo di lavoratori dopo l'infezione da COVID19, il medico competente, previa presentazione di certificazione di avvenuta negativizzazione del tampone secondo le modalità previste e rilasciata dal dipartimento di prevenzione territoriale di competenza, effettua la visita medica precedente alla ripresa del lavoro, a seguito di assenza per motivi di salute di durata superiore ai sessanta giorni continuativi, al fine di verificare l'idoneità alla mansione" (*Dlgs 81/08 e s.m.i, art. 41, c. 2 lett. e-ter*), anche per valutare profili specifici di rischiosità e comunque indipendentemente dalla durata dell'assenza per malattia.

Nell'integrare e proporre tutte le misure di regolamentazione legate al COVID-19 il medico competente collabora con il datore di lavoro, il RSPP e l'RLS, applicando le indicazioni delle autorità sanitarie.